

НАКОНЕЧНИКИ ТИПА DL, JG

Краткое руководство по эксплуатации

RU

Назначение и область применения

Наконечники типа DL, JG товарного знака IEK (далее – наконечники) предназначены для оконцевания путем опрессовки предварительно защищенных от изоляции алюминиевых и медных проводов и кабелей сечением от 6 до 400 мм² на напряжение до 1 кВ.

Наконечники соответствуют требованиям ТР ТС 004/2011.

Наконечники изготавливаются двух модификаций:

- наконечник алюминиевый DL, выполнен из алюминия без защитного покрытия и служит для оконцевания алюминиевых жил проводов и кабелей;
- наконечник медный JG выполнен из меди с защитным оловянным покрытием и служит для оконцевания медных жил проводов и кабелей.

Нормальными условиями эксплуатации наконечников являются:

- температура окружающей среды от минус 40 °С до плюс 80 °С;
- среднее значение относительной влажности не более 90 %.

Технические характеристики

Габаритные и присоединительные размеры наконечников DL приведены на рисунке 1 и в таблице 1, наконечников JG – на рисунке 2 и в таблице 2.

Сечение подключаемых проводников соответствуют цифрам в наименовании наконечников в мм². Например, максимальное сечение проводника, оконцовываемого наконечником DL-10, равно 10 мм².

Срок службы – 5 лет.

Гарантийный срок эксплуатации – 3 года со дня продажи при условии соблюдения потребителем правил монтажа, эксплуатации, транспортирования и хранения.

Комплект поставки приведен в таблицах 3 и 4.

Указания по безопасности, эксплуатации и монтажу

ЗАПРЕЩАЕТСЯ

**производить установку наконечников на провода,
находящиеся под напряжением.**

Наконечники соответствуют требованиям безопасности по ГОСТ IEC 61140.

При монтаже и эксплуатации наконечников необходимо соблюдать требования «Правил техники безопасности и технической эксплуатации электроустановок потребителей».

Для обеспечения электрического контакта опрессовку производить клещами обжимными для соответствующего типа наконечников.

По истечении срока службы наконечники утилизировать.

ЗАПРЕЩАЕТСЯ

эксплуатировать изделия при обнаружении неисправности.

ВНИМАНИЕ! Расширенная техническая информация размещена на сайте www.iek.ru.

Условия транспортирования, хранения и утилизации

Транспортирование наконечников допускается при температуре окружающего воздуха от минус 45 °С до плюс 50 °С и относительной влажности 70 %.

Хранение наконечников осуществляется только в упаковке изготовителя в помещениях с естественной вентиляцией при температуре окружающего воздуха от минус 45 °С до плюс 50 °С и относительной влажности 70 %.

Допускается хранение при относительной влажности до 95 % при 25 °С.

Утилизация наконечников производится путем передачи их организациям, занимающимся приемом и переработкой цветных металлов.

EN

Purpose and scope

Cable lugs DL and JG types of IEK trademark (hereinafter referred to as the lugs) are designed for termination by crimping of the previously stripped aluminum and copper wires and cables with the cross-section from 6 to 400 mm² for voltages of up to 1 kV.

The lugs are manufactured in two modifications :

- DL aluminium lugs, made of aluminium, free of protective coating, designed to terminate aluminium conductors of wires and cables;
- JG copper lugs, made of copper with tinned protective coating, designed to terminate copper conductors of wires and cables.

The normal operating conditions of the lugs are as follows:

- ambient temperature from minus 40 °C to plus 80 °C;
- average relative humidity max. 90 %.

Technical data

Overall and connecting dimensions of DL lugs are given in figure 1 and table 1, of JG lugs – in figure 2 and table 2.

The cross-sections of the conductors to be connected correspond to the numerals in the lug denomination in mm². For example, the maximum cross-section of the conductor terminated with the DL-10 lug is 10 mm².

The service life is 5 years.

The warranty period of the lug operation is 3 years from the date of the sale and under observance of the rules of installation, operation, transportation and storage by the Consumer.

The delivery set is given in tables 3 and 4.

Safety, operation and installation instructions

IT IS FORBIDDEN to install the lugs on live wires

The lugs comply with the safety requirements according to IEC 61140.

When installing and operating the lugs, it is necessary to observe the requirements of Safety Rules and "Rules of technical operation of electric installations of consumers".

In order to ensure electric contact, crimping should be carried out using crimp plier for the appropriate type of lugs.

The lugs shall be disposed of after the expiration of the service life.

IT IS PROHIBITED to operate the product in case of any defects detected.

ATTENTION! The detailed technical data is available on the Web-site www.iek.ru.

Conditions of transportation, storage and disposal

Transportation of the lugs is allowed at ambient air temperature from minus 45 °C to plus 50 °C and relative humidity of 70 %.

Storage of the lugs is carried out only in the manufacturer's package in premises with natural ventilation at ambient air temperature from minus 45 °C to plus 50 °C and relative humidity of 70 %. Storage at relative humidity of up to 95 % at 25 °C is allowed.

The lugs are disposed of by handing them over to organizations engaged in acceptance and recycling of non-ferrous metals.

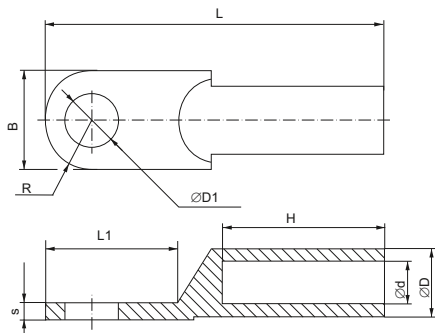


Рисунок 1 – Габаритные размеры наконечников DL /
Figure 1 – Overall dimensions of the DL lugs

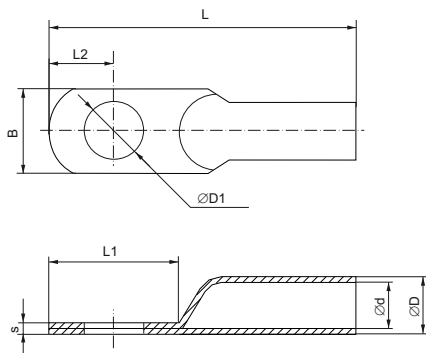


Рисунок 2 – Габаритные размеры наконечников JG /
Figure 2 – Overall dimensions of the JG lugs

Таблица 1 – Габаритные размеры наконечников DL / Table 1 – Overall dimensions of the DL cable lugs

Наименование / Denomination	Размеры / Overall dimensions, mm								
	L	L1	Ød	ØD	ØD1	s	B	R	H
DL-10	59	20	5,8	8	8,5	2	13	6,5	28
DL-16	64	23	6,5	10	8,5	2,3	15	7,5	29
DL-25	70	25	7	11	8,5	2,5	16	8	33
DL-35	75	25	8,5	12	8,5	2,8	18	9	35
DL-50	84	30	10	14	10,5	3	20	10	39
DL-70	89	30	12	16	12,5	3,3	24	12	44
DL-95	93,8	36	14	18	12,5	3,5	26	13	45
DL-120	105	37	15,5	20	14,5	4	28	14	48
DL-150	113	39	16,5	22	14,5	4,2	30	15	52
DL-185	118	40	19,5	24	16,5	4,4	34	17	54
DL-240	126	45	22	28	16,5	4,8	36	18	56
DL-300	150	54	23	30	20	7	40	20	65
DL-400	175	63	26	38	21	9	50	25	70

Таблица 2 – Габаритные размеры наконечников JG / Table 2 – Overall dimensions of JG lugs

Наименование / Denomination	Размеры / Overall dimensions, mm							
	L	L1	L2	Ød	ØD	ØD1	s	B
JG-6	32	12	6,8	4,4	6	6,2	1,5	8,6
JG-10	38,5	17	7,8	6	8	6,2	1,9	11,3
JG-16	42	17	7,6	6,8	9	8,2	2,1	13
JG-25	46	19	9	7,8	10	8,2	2,1	14,4
JG-35	52	20	10,5	8,8	11	8,2	2,1	16,4
JG-50	54,5	22	11,5	10,8	13	10,2	2,1	19,3
JG-70	61	25	12,5	12,6	15	12,4	2,3	21,8
JG-95	65,5	29	13,2	15,2	18	12,4	2,7	26,5
JG-120	72	31	16	16	19	14,5	2,9	27,8
JG-150	80	35	17,5	17	21	14,5	3,8	30,6
JG-185	85	37	16,8	19,4	24	16,5	4,4	35,2
JG-240	95	39	19,2	21,6	26	16,5	4,4	38
JG-300	95	43	22	24,4	30	16,5	5,5	43,4
JG-400	115	50	24	27	33	17,2	5,9	47

Таблица 3 – Комплект поставки наконечников DL / Table 3 – Delivery set of DL lugs

Наименование / Denomination	Количество в групповой упаковке, шт. / Qty. per multiple package, pcs.	Наименование / Denomination	Количество в групповой упаковке, шт. / Qty. per multiple package, pcs.
DL-10	20	DL-120	10
DL-16	20	DL-150	10
DL-25	20	DL-185	10
DL-35	20	DL-240	10
DL-50	10	DL-300	5
DL-70	10	DL-400	5
DL-95	10	Паспорт / Passport	1

Таблица 4 – Комплект поставки наконечников JG / Table 4 – Delivery set of JG lugs

Наименование / Denomination	Количество в групповой упаковке, шт. / Qty. per multiple package, pcs.	Наименование / Denomination	Количество в групповой упаковке, шт. / Qty. per multiple package, pcs.
JG-6	600	JG-120	30
JG-10	400	JG-150	25
JG-16	200	JG-185	20
JG-25	200	JG-240	20
JG-35	100	JG-300	10
JG-50	100	JG-400	10
JG-70	50	Паспорт / Passport	1
JG-95	50		