

**ДВО**

## СВЕТИЛЬНИК СВЕТОДИОДНЫЙ ВСТРАИВАЕМЫЙ

### Руководство по эксплуатации

#### 1 Основные сведения об изделии

1.1 Светильник светодиодный встраиваемый типа ДВО товарного знака IEK (далее – светильник) предназначен для работы в однофазных сетях переменного тока напряжением 230 В частотой 50 Гц.

1.2 Светильник применяется для внутреннего освещения пространств в жилых, общественных и производственных помещениях.

1.3 Светильник соответствует требованиям ТР ТС 004/2011, ТР ТС 020/2011 и ТР ЕАЭС 037/2016.

#### 2 Технические данные

2.1 Основные технические данные светильника приведены в таблице 1.

Таблица 1

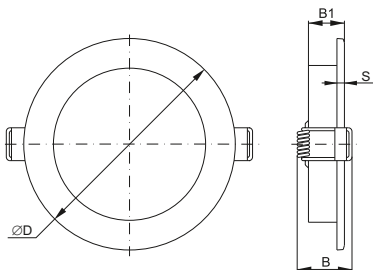
Наименование показателя	Значение для светильника				
	ДВО 1611	ДВО 1612	ДВО 1613	ДВО 1614	ДВО 1615
Номинальное напряжение, В	230				
Диапазон рабочих напряжений, В	198–253				
Номинальная частота сети, Гц	50				
Номинальная мощность, Вт	7	9	12	20	24
Световой поток, лм	380	620	860	1100	1600
Световая отдача, лм/Вт	54	69	72	55	67
Цветовая температура, К	3000			–	
	4000			–	
	–			6500	
Тип светодиодов	SMD 2835				
Номинальный ток, А	0,06	0,08	0,10	0,17	0,2
Коэффициент пульсации светового потока, %, не более	5				

## Продолжение таблицы 1

Наименование показателя	Значение для светильника				
	ДВО 1611	ДВО 1612	ДВО 1613	ДВО 1614	ДВО 1615
Индекс цветопередачи Ra, не менее	80				
Коэффициент мощности, не менее	0,5				
Класс светораспределения по ГОСТ 34819	П				
Тип КСС по ГОСТ 34819	Д				
Класс энергоэффективности	А				
Степень защиты светильника по ГОСТ 14254 (IEC 60529)	IP20				
Класс защиты по ГОСТ IEC 60598-1	I			II	
Материал рассеивателя светильника	Полистирол				
Материал корпуса светильника	Сталь			Пластик	
Цвет рамки светильника	Белый				
Диапазон рабочих температур, °С	От 0 до плюс 35				
Влажность воздуха	До 80 % при плюс 25 °С				
Размер установочного отверстия в потолке, мм	70	90	110	155	190
Срок службы, часов	25000				
Гарантийный срок эксплуатации, месяцев	24				

\* Гарантия сохраняется при соблюдении покупателем правил эксплуатации, транспортирования и хранения.

## 2.2 Габаритные размеры светильника приведены на рисунке 1.



Светильник	Размер, мм			
	ØD	B	B1	S
ДВО 1611	95	35	24	3,5
ДВО 1612	118			2,0
ДВО 1613	145			3,0
ДВО 1614	176	29	28	2,5
ДВО 1615	220	32	30	3,0

Рисунок 1

### **3 Меры безопасности**

#### **ЗАПРЕЩАЕТСЯ**

**Эксплуатировать светильник с механическими повреждениями.**

**Подключать светильник к неисправной электропроводке.**

**Устанавливать светильник на воспламеняемые и легковоспламеняемые материалы, например, такие как древесный шпон и материалы на основе дерева толщиной менее 2 мм.**

### **4 Правила монтажа и эксплуатации**

4.1 Эксплуатацию светильника производить в соответствии с действующими требованиями правил по электробезопасности, а также другой нормативно-технической документации, регламентирующей эксплуатацию и наладку электротехнического оборудования

4.2 Светильник ДВО 1611– ДВО 1613 разрешается эксплуатировать только при подключённом защитном заземлении. Регулярно проверяйте электрические соединения и целостность проводки.

4.3 Монтаж, демонтаж и обслуживание светильника осуществлять только при отключенном электропитании сети. Обязательно убедиться в отсутствии напряжения на месте работ с помощью указателя напряжения.

4.4 Светильник предназначен для подключения к электрической цепи с выключателем.

4.5 Подключение светильника к сети 230 В~ производить сетевым кабелем, выведенным из корпуса светильника, согласно цветовой маркировке:

- коричневый провод – подключение фазы (L);
- синий провод – подключение нейтрали (N);
- желто-зеленый провод – подключение защитного проводника (PE) (для светильников ДВО 1611– ДВО 1613).

4.6 Светильник встраивается в подвесные потолки или в подшивные потолки. Для установки светильника требуется не менее 50 мм в межпотолочном пространстве.

4.7 Монтаж производить в следующем порядке:

- просверлить отверстие в подвесном потолке. Диаметр монтажного отверстия указан в таблице 1.
- отжать две пружинные защёлки на корпусе светильника и установить светильник в заранее подготовленное отверстие в потолке.

4.8 При обнаружении неисправности в период действия гарантийных обязательств обращаться к продавцу или организации, указанные на сайте: [www.iek.ru](http://www.iek.ru).

## **5 Техническое обслуживание**

5.1 Техническое обслуживание светильника в процессе эксплуатации не требуется, кроме чистки. При загрязнении светильника его следует протереть сухой или слегка влажной мягкой тканью. Не допускается применение растворителей и других агрессивных моющих или абразивных средств.

## **6 Транспортирование, хранение и утилизация**

6.1 Транспортирование светильника допускается при температуре от минус 50 °С до плюс 40 °С любым видом крытого транспорта, обеспечивающим предохранение упакованных светильников от повреждений.

6.2 Хранение светильника осуществлять в упаковке изготовителя в закрытых помещениях с естественной вентиляцией при температуре окружающей среды от минус 50 °С до плюс 40 °С и относительной влажности 98 % при плюс 25 °С.

6.3 По истечении срока службы светильник утилизировать.

6.4 Утилизацию светильника производить путем передачи изделия в специализированное предприятие для переработки вторичного сырья в соответствии с требованиями законодательства на территории реализации.